



**KREIS
DÜREN**

Benutzerhandbuch zum digitalen Haushaltsplan
des Kreises Düren (IKVS)

Inhaltsverzeichnis

Einleitung.....	3
Aufruf des digitalen Haushalts	3
Aufbau	3
Ergebnisplan zum Doppelhaushalt.....	5
Entwicklung und Zusammensetzung der Erträge und Aufwendungen	7
Veränderungen im Planungszeitraum gegenüber dem Plan des Vorjahres nach Kontengruppen	8
Aufteilung des Ergebnisses auf nachgeordnete Ebenen	8
Finanzplan zum Doppelhaushalt.....	9
Entwicklung und Zusammensetzung der Ein- und Auszahlungen aus Investitionstätigkeit	9
NKF-Kennzahlen	10
Produktbeschreibungen auf Produktebene	10
Suchfunktion	11
Kontakt	11

Einleitung

Seit dem Doppelhaushalt 2022/2023 veröffentlicht der Kreis Düren den Haushaltsplan in digitaler Form. Durch diese transparente Art der Darstellung wird der Öffentlichkeit eine umfassende Einsicht in die Finanzen des Kreises Düren ermöglicht. Auch kann sich über geplante Maßnahmen des Kreises Düren informiert werden. Im digitalen Haushaltsplan sind alle Daten des Haushaltsplanes übersichtlich dargestellt. Das Benutzerhandbuch soll der Orientierung über die Anwendung des digitalen Haushaltsplanes dienen.

Aufruf des digitalen Haushalts

Um auf den digitalen Haushalt zu gelangen, ist folgender Link aufzurufen:

<https://primary.axians-ikvs.de/sj/Produkthaushalt.xhtml?jahr=2022&kid=185b195018qq195019qf185b185b185b185b185b185b185b185b19pz194q18qk194q185b&typ=194w19q719q7194u&dswid=3416>

Aufbau

Bei Aufruf der Seite wird standardmäßig das aktuellste Planjahr auf der Ebene des Gesamthaushaltes angezeigt. Die Aufteilung des digitalen Haushaltes gestaltet sich in zwei Bereiche. Im linken Bereich befindet sich das Menü. Ausgewählt können dort sowohl das Jahr als auch die Hierarchieebenen (Produktgruppen-, Organisation- und Zielhierarchie) und Haushaltsebenen (Gesamthaushalt, 17 Produktbereiche, Produktgruppen, Produkte und Kostenträger). Im späteren Verlauf wird alles beispielhaft an den Produktbereichs – Ebenen erklärt. Im rechten Bereich wiederum werden nach Auswahl eines Parameters in der linken Spalte die dazugehörigen Teilpläne sowie verschiedene Darstellungen zur Veranschaulichung angezeigt. In nahezu allen Diagrammen und Tabellen besteht die Möglichkeit, durch Bewegung des Mauszeigers über das Element oder durch Anklicken einer Position auf weiterreichende Informationen zuzugreifen.

Bestehen zu der gewählten Hierarchieebene Dokumente, so können diese als PDF - Datei heruntergeladen werden. Dies geschieht durch einen Klick auf eine Datei, die im rechten Bereich in der oberen rechten Ecke im "Kasten" erscheint. Auf der Produktebene kann beispielsweise jeweils der Stellenplan heruntergeladen werden.

Auch können auf der Ebene des Gesamthaushalts folgende Dokumente als PDF – Datei heruntergeladen werden:

- A Einleitung
- B Haushaltssatzung
- C Gesamtpläne
- D Teilpläne PB

- E 0 Anlagen zum Haushaltsplan
- E 1 Vorbericht
- E 2 Stellenplan
- E 3 Haushaltsquerschnitt
- E 4 Übersicht über Verbindlichkeiten bzw. Verpflichtungen
- E 5 Entwicklung des Eigenkapitals
- E 6 Übersicht über die Verpflichtungsermächtigungen
- E 7 Informationen aus dem Jahresabschluss
- E 8 Wirtschaftslage der Beteiligungsunternehmen
- E 9 Sonstige Anlagen

Auswahl des Haushaltsjahres

Hierarchieebenen

PDF - Dateien

	Ergebnis 2020	Ansatz 2021	Ansatz 2022	Abw.	Ansatz 2023	Abw.	Plan 2024	Plan 2025	Plan 2026
000	101.191.712	103.109.933	102.271.717		110.203.474		102.325.833	102.399.330	100.417.203
101	540.039.833	528.217.717	528.217.717		510.203.474		502.325.833	502.399.330	490.417.203
102	339.352.444	337.996.421	337.996.421		343.197.206		337.224.729	337.444.240	337.996.271
103	6.816.739	10.296.536	11.236.865	⬆	21.800.814		301.000	608.130	1.368.630
104	711.024	8.202.278	8.202.278		1.401.270	⬇	1.401.710	1.401.710	1.401.710
105	754.471	534.756	534.879	⬇	524.090	⬇	1.773.430	2.381.040	2.832.700
106	8.163	3.241.914	3.007.000	⬇	507.000		301.000	608.130	1.368.630
107	6.845.267	-2.805.566	-2.822.700	⬆	-23.205.911		0	0	0
108	1.707.041	2.048.531	2.048.531		626.076	⬇	0	0	0
109	1.707.041	8.900.000	8.900.000		109.136	⬇	0	0	0
110	11.043.243	-13.000.000	-13.000.000	⬆	-22.548.541	⬇	0	0	0
111	11.043.243	-13.000.000	-13.000.000	⬆	-22.548.541	⬇	0	0	0

In der Menüleiste befinden sich vor der Hierarchieebene Pfeile über die sich tiefere Hierarchieebenen – bis hin zur kleinsten Ebene, dem Kostenträger aufrufen lassen.

Gesamthaushalt

Produktbereich

Produktgruppe

Produkt

Kostenträger

	Ergebnis 2020	Ansatz 2021	Ansatz 2022	Abw.	Ansatz 2023	Abw.	Plan 2024	Plan 2025	Plan 2026
Ergebnis 2020	101.191.712	103.109.933	102.271.717		110.203.474		102.325.833	102.399.330	100.417.203
000	101.191.712	103.109.933	102.271.717		110.203.474		102.325.833	102.399.330	100.417.203
101	540.039.833	528.217.717	528.217.717		510.203.474		502.325.833	502.399.330	490.417.203
102	339.352.444	337.996.421	337.996.421		343.197.206		337.224.729	337.444.240	337.996.271
103	6.816.739	10.296.536	11.236.865	⬆	21.800.814		301.000	608.130	1.368.630
104	711.024	8.202.278	8.202.278		1.401.270	⬇	1.401.710	1.401.710	1.401.710
105	754.471	534.756	534.879	⬇	524.090	⬇	1.773.430	2.381.040	2.832.700
106	8.163	3.241.914	3.007.000	⬇	507.000		301.000	608.130	1.368.630
107	6.845.267	-2.805.566	-2.822.700	⬆	-23.205.911		0	0	0
108	1.707.041	2.048.531	2.048.531		626.076	⬇	0	0	0
109	1.707.041	8.900.000	8.900.000		109.136	⬇	0	0	0
110	11.043.243	-13.000.000	-13.000.000	⬆	-22.548.541	⬇	0	0	0
111	11.043.243	-13.000.000	-13.000.000	⬆	-22.548.541	⬇	0	0	0

In dem rechten Bereich erscheinen untereinander Diagramme und Tabellen mit den wesentlichen Informationen zu den Themen:

- Ergebnisplan zum Doppelhaushalt
- Entwicklung und Zusammensetzung der Erträge und Aufwendungen
- Veränderungen im Planungszeitraum gegenüber dem Plan des Vorjahres nach Kontengruppen
- Aufteilung des Ergebnisses auf nachgeordnete Ebenen
- Finanzplan zum Doppelhaushalt
- Entwicklung und Zusammensetzung der Ein- und Auszahlungen aus Investitionstätigkeit
- NKF-Kennzahlen

Im Folgenden werden die Tabellen und Grafiken näher erläutert.

Ergebnisplan zum Doppelhaushalt

Der Ergebnisplan weist im nachstehenden Beispiel alle Erträge und Aufwendungen aus dem Jahresergebnis 2020 für die Haushaltsansätze (2022 und 2023) und Planwerte für die mittelfristige Finanzplanung (2024 – 2026) aus.

Ergebnisplan zum Doppelhaushalt									
	Ergebnis 2020	Ansatz 2021	Ansatz 2022	Äbw.	Ansatz 2023	Äbw.	Plan 2024	Plan 2025	Plan 2026
Ordentliche Erträge	596.191.182	618.699.883	625.217.717	➔	619.228.474	➔	657.225.800	672.308.550	688.444.225
Ordentliche Aufwendungen	539.352.464	537.696.421	636.538.582	➔	643.191.285	➔	657.294.120	671.447.240	687.062.233
Ordentliches Ergebnis	6.838.728	-19.296.538	-11.720.865	➔	-23.962.811	➔	-321.680	939.310	1.382.992
Finanzträge	718.024	4.425.222	4.461.758	➔	1.451.758	➔	1.451.758	1.451.758	1.451.758
Zinsen und sonstige Finanzerlöse	704.471	684.755	554.679	➔	924.650	➔	1.773.420	2.391.860	2.632.720
Finanzgebühren	6.553	3.241.514	3.897.689	➔	527.100	➔	-321.680	939.310	1.382.992
Ergebnis laufender Verwaltungstätigkeit	6.845.281	-15.865.024	-7.822.716	➔	-23.362.111	➔	0	0	0
Außerordentliche Erträge	4.787.961	3.465.024	2.268.526	➔	628.570	➔	0	0	0
Außerordentliches Ergebnis	4.787.961	3.465.024	2.268.526	➔	628.570	➔	0	0	0
Jahresergebnis	11.642.243	-12.000.000	-5.555.459	➔	-22.744.541	➔	0	0	0
Jahresergebnis nach Abzug globaler Winderwartung	11.642.243	-12.000.000	-5.555.459	➔	-22.744.541	➔	0	0	0

Mit einem Klick auf die einzelnen Positionen, wie bspw. „ordentliche Erträge“, öffnet sich ein Fenster, welches anzeigt, wie sich die Position zusammensetzt. Auch hier können mithilfe der Pfeile die einzelnen Ertrags- und Aufwandsarten bis hin zum konkreten Sachkonto aufgeklappt werden. Somit wird genau ersichtlich, wie sich die einzelnen Werte zusammensetzen.

Bsp.: „ordentliche Erträge“

Kontenhierarchie-Ordentliche Erträge	Ergebnis 2020	Ansatz 2021	Ansatz 2022	Ähm.	Ansatz 2023	Ähm.	Plan 2024	Plan 2025	Plan 2026
3 Steuern und ähnliche Abgaben	1.555.500	1.500.000	1.600.000	↑	1.550.000	↓	1.500.000	1.500.000	1.500.000
3 Zinsen und ähnliche Erträge	331.622.844	337.265.666	308.653.842	↓	351.471.154	↑	300.716.439	410.669.438	425.983.865
3 Sonstige Finanzerträge	15.811.603	13.339.503	11.772.290	↓	11.532.119	↓	11.276.660	11.344.600	11.423.070
3 Öffentlich-rechtliche Leistungsentgelte	29.724.206	31.230.959	33.440.150	↑	32.955.251	↓	34.244.910	35.560.170	36.393.190
3 Privatwirtschaftliche Leistungsentgelte	908.454	941.755	955.100	↑	985.000	↑	1.015.000	1.009.500	1.073.100
3 Kassenkreditzinsen und sonstige Leihzinsaufwendungen	707.317.750	717.163.777	704.991.170	↓	711.975.154	↓	701.966.651	709.533.510	703.938.170
3 Sonstige ordentliche Erträge	11.000.635	5.471.600	11.601.175	↑	9.407.731	↓	8.714.600	8.729.250	8.751.600
Ordentliche Erträge	596.154.192	606.299.853	620.217.717	↑	619.268.074	↓	577.525.000	672.385.510	681.481.295

Die in der Tabelle mittig gelegenen farbigen Abweichungspfeile zeigen sowohl positive als auch negative Veränderungen zum Vorjahr an. Durch die Pfeile, die in der Tabelle rechts von den vorgenannten Pfeilen erscheinen, werden zusätzlich positive bzw. negative Veränderungen zwischen dem letzten Haushaltsjahr, der mittelfristigen Finanzplanung und dem relevanten Haushaltsjahr dargestellt. Die Werte werden absolut bzw. prozentual wiedergegeben. Sind die Erträge gestiegen oder die Aufwendungen gesunken, so werden die Pfeile bei über 5% Abweichung grün eingefärbt. Im umgekehrten Fall würden sie rot angezeigt. Liegt die Abweichung zwischen -1% und 1%, werden die Pfeile waagrecht angezeigt. Gelb eingefärbt sind sie hingegen, wenn die Abweichung bis 5% nach oben bzw. unten beträgt. Diese können ebenfalls steigend oder fallend ausgerichtet sein. Wenn Sie mit dem Mauszeiger auf einen Trendpfeil zeigen, werden Ihnen nähere Informationen eingeblendet.

Zusätzlich können Sie auf der Produktebene Erläuterungen zu den einzelnen Sachkonten unter der Tabelle des Ergebnisplans einsehen. Um auf die Erläuterungen zu gelangen, muss mit dem Mauszeiger auf das entsprechende Feld geklickt werden.

Konten

- 01 - Innere Verwaltung
- 01-111 - Verwaltungsinformation und Service
- 01-100 - **Stützengelder, Stützengelder, Stützengelder etc.**
- 11-102 - Bildung von Zinsen und Zinsaufwendungen
- 11-103 - Gleichhaltung
- 11-104 - Personalkost.
- 11-105 - Geschäftsführung der Personengesellschaft
- 11-106 - Kreis- und Kreisverwalt.
- 11-107 - Sonstige Dienstleistungen
- 11-108 - Rechenleistungen, Verwaltungsleistungen etc.
- 11-109 - Personalverwaltung, Entwicklung, Organisation
- 11-110 - Allgemeine Personalarbeit
- 11-111 - Beihilfe
- 11-112 - Beschäftigtenleistungen
- 11-113 - Zeitungsabrechnung und Werbung
- 11-114 - Informationsdienste, Informationserhebung
- 11-115 - Postleistungen

Erläuterungen

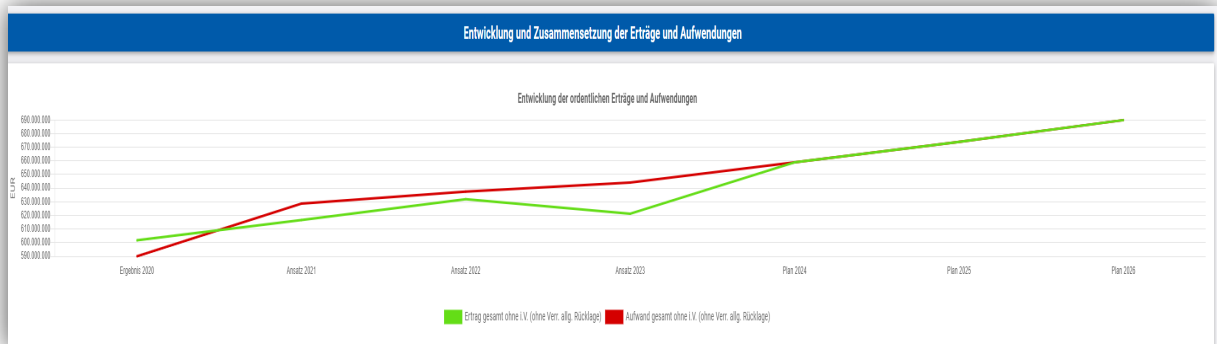
	Ergebnis 2020	Ansatz 2021	Ansatz 2022	Ähm.	Ansatz 2023	Ähm.	Plan 2024	Plan 2025	Plan 2026
Ordentliche Erträge	15.643	6.111	12.225	↑	12.210	↓	12.200	12.200	12.210
Ordentliche Aufwendungen	676.765	1.172.510	1.226.540	↓	1.271.540	↓	1.276.500	1.321.460	1.328.270
Ordentliche Ergebnisse	-661.122	-1.166.400	-1.214.315	↓	-1.259.330	↓	-1.264.300	-1.309.270	-1.315.940
Ergebnis vor Steuern, Leasingaufwendungen	-661.122	-1.166.400	-1.214.315	↓	-1.259.330	↓	-1.264.300	-1.309.270	-1.315.940
Ergebnis aus der internen Leistungsverrechnung	-19.526	-19.343	-17.762	↑	-19.212	↓	-19.710	-19.170	-19.663
Teilergebnis	-680.648	-1.185.743	-1.232.077	↓	-1.278.542	↓	-1.284.010	-1.328.440	-1.335.603
Teilergebnis nach Abzug der nicht wiederholend	-680.648	-1.185.743	-1.232.077	↓	-1.278.542	↓	-1.284.010	-1.328.340	-1.335.503

Erläuterungen

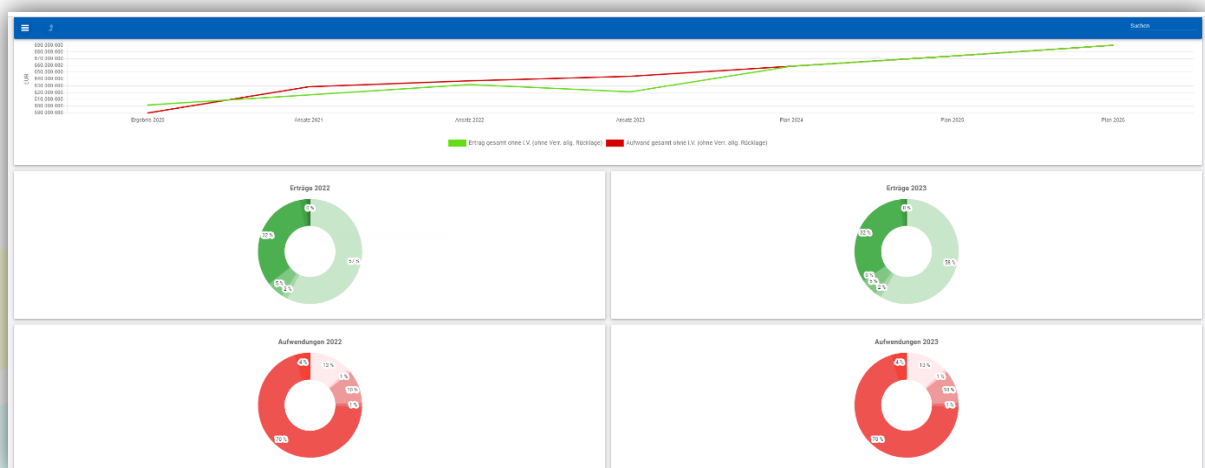
Es folgen Erläuterungen zu den Sachkonten des Teilergebnisplans
Kostenart: 111.61.02, Stützengelder - Betreuung, Stützengelder etc.
Ziele 06, SK 4489000 Erträge aus Kostenart, übriger Bereich
 Hierbei handelt es sich um Erträge aus Rückzahlungen der Fraktionszuschüssen und Sachkostenzuschüssen
Ziele 16, SK 5421000 Aufw. für ehrenamt. und sonstige Tätigkeit
 Die in diesem Sachkonto verursichteten Beträge enthalten u.a.
 - Aufwandsersatzungen an Kreisräte/Beiräte und pol. Funktionsträger und
 - Stützengelder
 Der Kollekten der Jahre 2022/3 wurde das Ergebnis der Kommunalwahl 2020 (Anzahl der Mitglieder, Ausschüsse, usw.) zugrunde gelegt. Eine Erhöhung der Entscheidungsgewinnung zur Hälfte der Legistatperiode wurde eingepreist, genauso wie eine eventuelle Anpassung im nächsten Wählerjahr 2025.
Ziele 16, SK 4489000 Fraktionsaufwendungen
 Bei den Fraktionsaufwendungen wurden die Personal- und Sachkostenzuschüsse unter Berücksichtigung der aktuellen Anzahl der Fraktionen sowie einer event. Gehaltspassung eingepreist.

Entwicklung und Zusammensetzung der Erträge und Aufwendungen

Das Liniendiagramm stellt die Entwicklung der Erträge und Aufwendungen im Zeitablauf dar. Durch Bewegen des Mauszeigers auf den Linien wird die Summe der Erträge oder Aufwendungen unter Angabe des Jahres angezeigt.

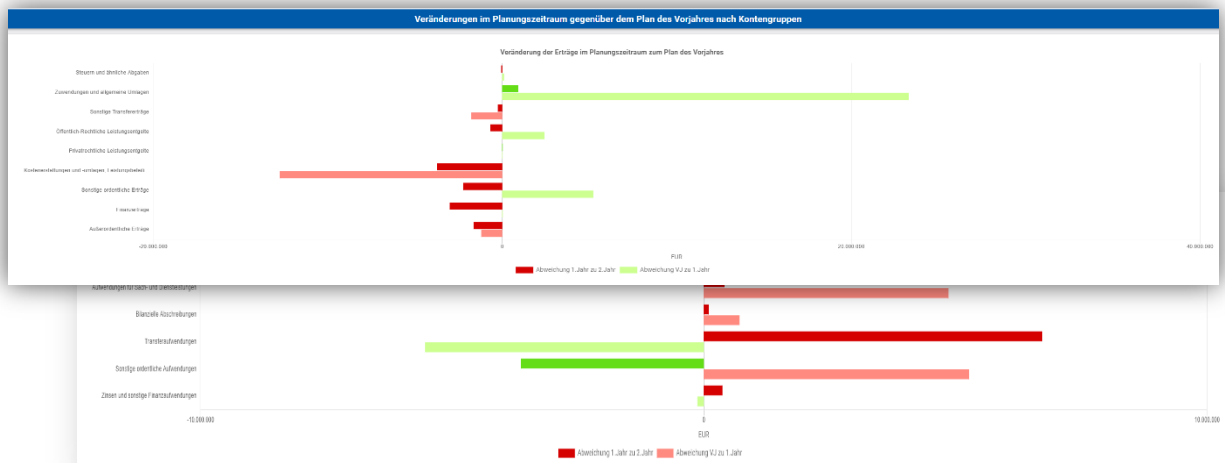


Die Kreisdiagramme zeigen prozentual die Zusammensetzung der Erträge und Aufwendungen im relevanten Haushaltsjahr. Durch das Bewegen des Mauszeigers über die Diagramme werden die verschiedenen Ertrags- und Aufwandsarten mit ihrem jeweiligen Anteil aufgeführt.



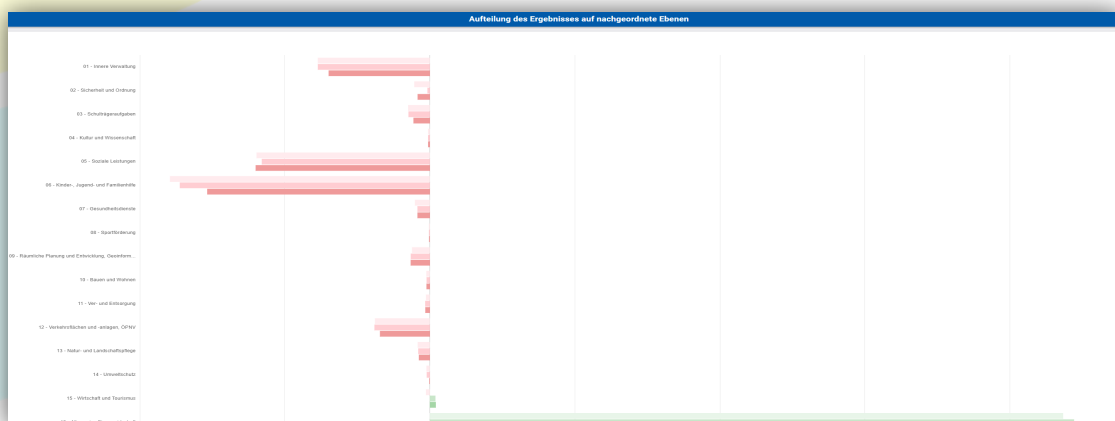
Veränderungen im Planungszeitraum gegenüber dem Plan des Vorjahres nach Kontengruppen

Des Weiteren veranschaulicht ein Balkendiagramm die Veränderungen der Erträge und Aufwendungen des aktuellen Plans gegenüber dem Plan des Vorjahres nach Kontengruppen. Die erste Grafik bildet die Veränderungen der Erträge ab, die zweite die der Aufwendungen. Wird der Mauszeiger über die Balken geführt, so können die dazugehörigen Summen eingesehen werden.



Aufteilung des Ergebnisses auf nachgeordnete Ebenen

Das nächste Balkendiagramm gibt den Anteil des Jahresergebnisses / Jahresfehlbetrages der Produktbereiche auf Ebene des Gesamthaushaltes für die Haushaltsjahre und das Vorjahr wieder. Durch Führen des Mauszeigers auf den Balken lassen sich entsprechende Werte einsehen.



Finanzplan zum Doppelhaushalt

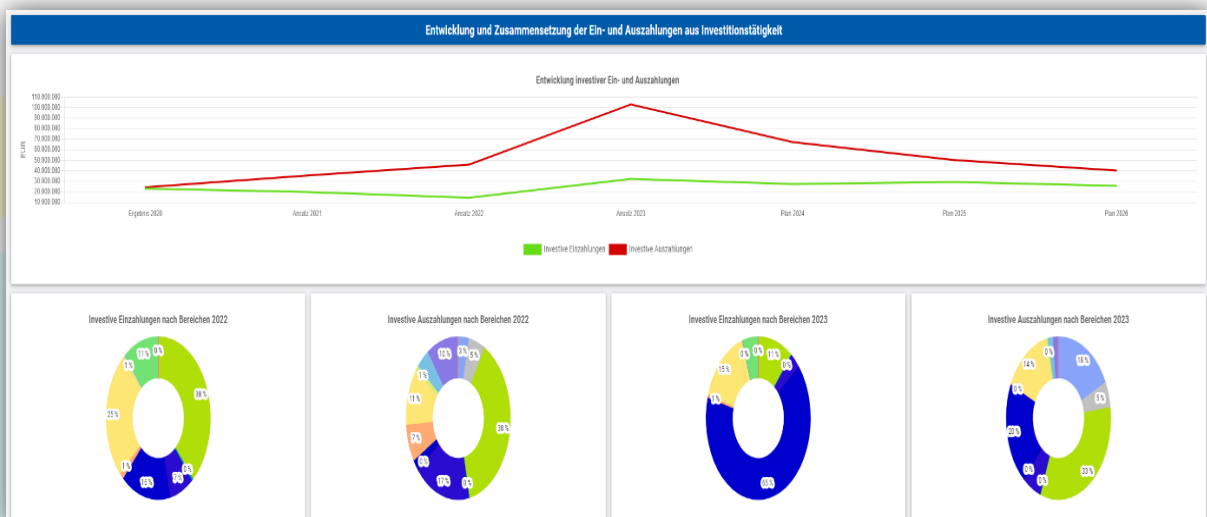
Darüber hinaus wird auch der Finanzplan zum Doppelhaushalt im digitalen Haushalt dargestellt. Identisch zum Ergebnisplan ist die Darstellung des Finanzplanes. Auch die Möglichkeiten der Auswertungen sind entsprechend. (s. o.)

Details zu Konten und Abweichungen können per Mausklick angezeigt werden.

Finanzplan zum Doppelhaushalt									
	Ergebnis 2020	Ansatz 2021	Ansatz 2022	Abw.	Ansatz 2023	Abw.	Plan 2024	Plan 2025	Plan 2026
Einzahlungen laufende Verwaltung	578.041.432	611.088.455	625.899.762	↗	616.897.415	↘	661.909.307	666.367.149	632.302.135
Auszahlungen laufende Verwaltung	580.289.446	515.827.315	622.548.315	↗	627.178.530	↘	641.526.931	654.674.443	676.517.613
Saldo aus Hf. Verwaltungstätigkeit	18.353.036	4.128.930	3.383.446	↘	-11.481.117	↘	-18.393.376	-11.512.795	-11.784.215
Einzahlungen Investitionstätigkeit	23.181.253	19.927.477	14.479.365	↘	32.235.644	↗	27.477.324	29.390.094	25.794.234
Auszahlungen Investitionstätigkeit	24.337.279	36.446.305	45.923.645	↗	132.895.172	↗	117.241.476	56.151.070	40.345.123
Saldo Investitionstätigkeit	-1.206.026	-16.518.828	-31.453.340	↘	-100.659.528	↘	-89.764.152	-26.760.976	-14.640.889
Einzahlungen Finanzierungstätigkeit	191.085.142	34.559.843	48.918.439	↗	64.786.197	↗	61.298.482	34.485.321	19.238.253
Auszahlungen Finanzierungstätigkeit	204.582.221	11.362.902	21.846.545	↘	12.645.552	↘	21.927.712	25.221.659	16.301.502
Saldo Finanzierungstätigkeit	-13.497.079	23.196.941	28.088.894	↗	52.140.645	↗	39.370.770	9.263.671	2.896.671
Änderung der eigenen liquiden Mittel	3.819.871	3.581.854	0	↘	0	→	0	0	0
Gesamtänderung der liquiden Mittel	3.819.871	3.581.854	0	↘	0	→	0	0	0

Entwicklung und Zusammensetzung der Ein- und Auszahlungen aus Investitionstätigkeit

Hier ist in einem Liniendiagramm die Entwicklung investiver Ein- und Auszahlungen dargestellt. Die darunterliegenden Kreisdiagramme geben Einzahlungen und Auszahlungen aus Investitionstätigkeit aufgeteilt nach den Produktbereichen wieder.



NKF-Kennzahlen

Die NKF (Neues kommunales Finanzmanagement) – Kennzahlen geben einen Einblick in die gesamtwirtschaftliche Haushaltslage. Diese beziehen sich ausschließlich auf die Ergebnis- und Finanzplanung bzw. Ergebnis- und Finanzrechnung. Auch hier können durch das Führen mit dem Mauszeiger auf die farbigen Pfeile prozentuale Werte der Abweichungen und Trends eingesehen werden.

Finanzplan zum Doppelhaushalt									
	Ergebnis 2020	Ansatz 2021	Ansatz 2022	Abw.	Ansatz 2023	Abw.	Plan 2024	Plan 2025	Plan 2026
Einzahlungen laufende Verwaltung	578.641.482	611.690.405	626.889.782	↑	695.997.415	↓	651.920.307	668.387.142	682.302.138
Auszahlungen laufende Verwaltung	560.288.446	616.627.315	622.066.316	↑	627.178.532	↓	641.626.931	654.874.643	670.617.923
Saldo aus Rd. Verwaltungstätigkeit	18.353.036	-4.936.910	3.383.466	↑	-31.181.117	↓	10.293.376	11.512.499	11.784.215
Einzahlungen Investitionstätigkeit	23.181.995	16.927.477	14.476.305	↓	32.236.644	↑	27.477.324	29.300.894	29.704.234
Auszahlungen Investitionstätigkeit	24.337.273	35.446.306	45.933.545	↑	122.959.172	↑	67.241.470	50.150.070	40.345.120
Saldo Investitionstätigkeit	-1.238.188	-18.518.829	-31.457.240	↓	-90.722.528	↓	-39.764.146	-20.849.176	-14.640.886
Einzahlungen Finanzierungstätigkeit	191.985.942	34.699.543	48.916.439	↑	54.706.197	↑	51.290.482	34.496.321	19.230.253
Auszahlungen Finanzierungstätigkeit	204.582.221	11.382.903	28.846.545	↓	12.646.552	↓	11.927.712	25.223.600	18.381.382
Saldo Finanzierungstätigkeit	-12.596.279	23.316.640	20.069.894	↑	42.059.645	↑	39.362.770	9.272.721	2.848.871
Änderung der eigenen liquiden Mittel	3.619.671	3.549.864	0	↓	0	→	0	0	0
Gesamtänderung der liquiden Mittel	3.619.671	3.549.864	0	↓	0	→	0	0	0

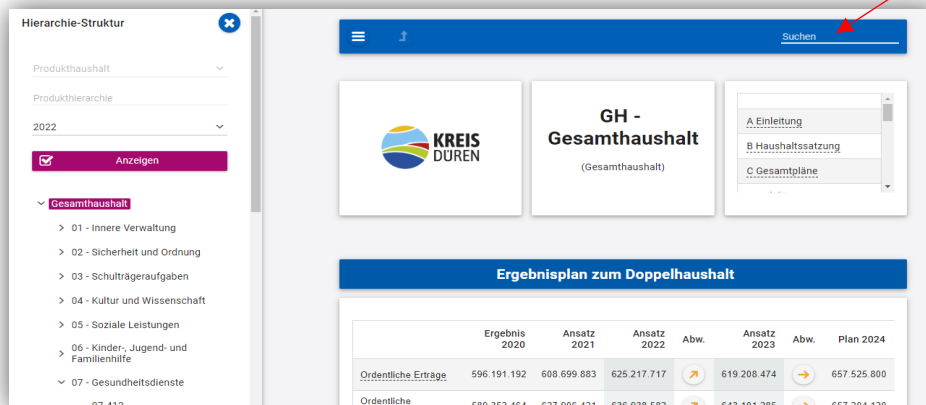
Produktbeschreibungen auf Produktebene

In der Hierarchieebene „Produkt“ sind Informationen eines einzelnen Produktes hinterlegt. Neben der Produktverantwortung und den Beteiligten kann die Beschreibung des Produktes eingesehen werden. Auch werden Auftragsgrundlage, Zielgruppe und das strategische Produktziel erläutert. Informationen liegen zudem über Maßnahmen zur Zielerreichung, Kennzahlen sowie zum Nachrichtlichen Leistungsumfang bzw. Grundzahlen vor. Um auf einer dieser Informationen zu gelangen, muss mit dem Mauszeiger auf das entsprechende Feld geklickt werden.

The screenshot displays a software interface for product management. At the top, the product name '11101 - Sitzungsdienst, -betreuung, Gremienmanagement etc.' is shown. Below this, there are sections for 'Produktbeschreibung' and 'Maßnahmen zur Zielerreichung'. A sidebar on the left is labeled 'Informationen' and lists various data points. At the bottom, a table titled 'Ergänzung zum Doppelhaushalt' provides financial data for the product across different years (2020-2026), including values and percentage changes indicated by arrows.

Suchfunktion

Das Programm „IKVS“ stellt zudem eine Suchfunktion zur Verfügung. Durch diese Funktion können Sie sich auf die Suche nach einer bestimmten Produktgruppe oder einem bestimmten Produkt begeben. Die Funktion befindet sich oben rechts.



The screenshot displays the IKVS software interface. On the left, a sidebar titled 'Hierarchie-Struktur' shows a tree view of the product hierarchy under 'Gesamthaushalt', including categories like '01 - Innere Verwaltung' and '07 - Gesundheitsdienste'. The main area features a search bar at the top right with a magnifying glass icon and a red arrow pointing to it. Below the search bar, there are three panels: the 'KREIS DÜREN' logo, 'GH - Gesamthaushalt (Gesamthaushalt)', and a list of sections: 'A Einleitung', 'B Haushaltssatzung', and 'C Gesamtpläne'. At the bottom, a table titled 'Ergebnisplan zum Doppelhaushalt' shows financial data for the years 2020, 2021, 2022, and 2023, with a 'Plan 2024' column. The table includes columns for 'Ergebnis', 'Ansatz', 'Abw.', and 'Plan'.

	Ergebnis 2020	Ansatz 2021	Ansatz 2022	Abw.	Ansatz 2023	Abw.	Plan 2024
Ordentliche Erträge	596.191.192	608.699.883	625.217.717		619.208.474		657.525.800
Ordentliche	589.352.464	627.906.421	636.938.582		643.101.285		657.204.120

Schon während der Eingabe eines Begriffs oder einer Produktnummer werden alle Produktgruppen und Produkte aufgelistet, die dem Suchbegriff entsprechen könnten bzw. entsprechen. Sie können dann das für Sie richtige Element auswählen.

Kontakt

Sollten Sie Fragen zum Kreishaushalt oder den Darstellungen in IKVS haben, wenden Sie sich bitte an folgende E-Mail-Adresse:

IKVS@Kreis-Dueren.de